

Указание:

Основният инструктаж за безопасност трябва да се провежда от лично от заявителя и самостоятелно.

engineering.tomorrow.together.



thyssenkrupp

# Основен инструктаж за безопасност За служители на партньорски фирми

Съставител: Безопасност на труда

engineering.tomorrow.together.



thyssenkrupp

# Програма

1 Общи правила за поведение

2 Поведение в аварийен случай

3 Пътно движение

4 Релсов транспорт

5 Безопасност на труда

6 Защота от пожари и експлозии

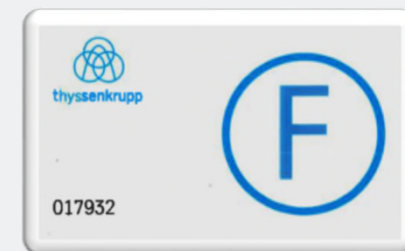
7 Опасните вещества



## Общи правила за поведение

За какво трябва да внимавам, когато оставам на заводската площадка?

- Придържайте се към заповедите и забраните!
  - Спазвайте указанията за безопасност!
- 
- Право да влизат на територията на завода имат само служители на партньорски фирми и посетители, които имат валидна заводска карта или пропуск на посетител и валиден основен инструктаж за безопасност!
  - За логисти/доставчици се изисква разрешение за влизане.  
(Издава се от персонала по сигурността при влизане през заводския портал)
  - Този основен инструктаж за безопасност трябва да се повтаря ежегодно! Служителите на партньорските фирми могат да извършат годишното повторение най-рано **30** дни преди датата на изтичане на срока на годност на терминалите на заводските портали и системите за лични карти.
  - Заводските карти се закрепват към този инструктаж.  
Ако инструктажът е по-стар от **1** година картата е невалидна.



## Общи правила за поведение

За какво трябва да внимавам, когато оставам на територията на завода?

– Собствеността на фирмата партньор трябва да бъде регистрирана на заводския портал, преди да влезе на заводската площадка за първи път.

- Собственост на фирмата партньор е монтажното оборудване, устройства, инструменти, материали, системи за работното място (компютър, включително аксесоари) и др., които остават собственост на изпълнителя.
- Наличният на заводския портал ормуляр „Влизане и излизане от собственост на фирма партньор“, трябва да се попълни като доказателство преди внасянето! Съществуващ списък с инструменти може да бъде прикачен към формуляра като приложение (закрепен с телбод).
- Ако внесените материали, включително отделни части, се изнасят на по-късна дата, оригиналният сертификат за внос или прикрепеният списък с инструменти трябва да бъдат представени на портала на завода.
- Забранено е насянето на оръжия, части на оръжия, животни, отпадъци.



## Общи правила за поведение

За какво трябва да внимавам, когато оставам на заводската площадка?

- Придържайте се към заповедите и забраните!
- Спазвайте указанията за безопасност!
- Научете повече за съществуващите разпоредби от вашия фирмен партньор за контакти!



- На цялата територия на завода и в съоръженията фотографирането и заснемането са разрешени само след предварително разрешение.
- Никога не задействайте превключвател или рот на производствени или други системи без разрешение или възлагане.



- Предпазният шлем, работният костюм и предпазните обувки са част от основното оборудване и трябва да се носят.
- При влизане и излизане от предприятието, трябва да се регистрирате или дерегистрирате в офиса на фирмата за регистрация.



- Трябва специално да се внимава за наземни транспортни средства / специални превозни средства и кранове.
- Забранено е стоенето под висящи товари!



# Поведение в аварийен случай

Как да се държа, ако нещо се случи?

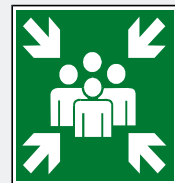
- Запазете спокойствие!
- Незабавно уведомете центъра за сигурност, ако забележите пожар или инцидент. Посочете номера на зоната. Можете да ги намерите на телефоните, в контролния списък за сигурност и на червените табели. (вижте фигурата)
- Напуснете зоната незабавно и потърсете сборния пункт, когато чуете сигнала, задействан от аларменото устройство!
- Не използвайте асансьори в случай на пожар!
- Следвайте инструкциите на пожарната команда, охраната на завода и експлоатационния персонал!

Спешно повикване на Центъра за сигурност при спешни повиквания чрез вътрешен телефон: **112\***

Спешно повикване на Центъра за сигурност чрез вътрешен телефон:

Дуисбург заводска пожарна команда	0203 52-40112
<b>Vochum</b> заводска пожарна команда	0234 919-112
Бохум <b>NO</b>	0234 508-51110
Дортмунд заводска пожарна команда	0231 844-6112
Ферндорф	02732 599-4912
Айхен	02732 599-4112
Финентроп заводска пожарна команда	02721 516-112

\*Бохум NO вътрешен не е достъпен чрез 112



# Пътно движение

За какво трябва да внимавам в уличното движение?

- Спазвайте максималната скорост от 40 км / ч (Дуисбург) / 30 км / ч (на всички останали места)!
- Паркирайте само на обозначените площи.
- Не изпреварвайте, ако шофирате превозно средство над 3,5т!
- Предпазните колани са задължителни.
- Ползването на мобилни телефони по време на шофиране без устройство “свободни ръце” е строго забранено.
- Железопътният транспорт винаги има приоритет!

- На територията на завода на tkSE се движат много превозни средства, поради което могат да възникнат много опасности.
- Винаги спазвайте правилата на StVO и се придържайте освен това към горе посочените специални правила
- Чрез добросъвестно управление на превозно средство можете да осигурите вашата безопасност и безопасността на другите участници в движението по пътищата и пешеходците.
- Неспазването на правилата води до забрана за влизане в завода





## Поведение в уличното движение

За какво трябва да внимавам при преминаване под тръбни мостове?

- Внимавайте за ограничени височини за преминаване!
- Товарите не могат да надхвърлят височината на товарене на превозното средство!
- Никога не шофирайте с вдигнат кош на самосвала!

- При неспазване на ограничената височина на преминаване или шофиране с повдигнат кош на самосвала съществува значителен риск от инциденти.
- Увреждането на тръбопроводите може да представлява значителна опасност (например изтичане на отровни газове!).
- При неспазване на височината на натоварване товар може да падане от товарната повърхност и да застраши следващите участници в движението.



## Поведение в уличното движение

Какво трябва да взема предвид при транспортиране на предмети?

- Внимавайте, вашият товар да е обезопасен така, че по време на транспортирането той да не се задвижи или да падне от товарната повърхност!
- Използвайте само подходящи превозни средства за транспорт на съответния товар.

- Небезопасяван товар повишава опасността от злополука, тъй като чрез внезапно изплъзване или обръщане можете да изгубите контрол над вашето транспортно средство.
- Небезопасеният товар може да падне от товарната повърхност по време на шофиране и да застраши другите участници в движението.
- За осигуряване на товара са еднакво отговорни както водачът, така и товарачът.
- За обезопасяване на товара трябва да се използват помощни средства за обезопасяване на товара, като ремъци, мрежи и противоплъзгащи се материали.



## Поведение в уличното движение

Какво трябва да взема предвид при влизане в халета?

- Обърнете внимание на табелите на входните врати на халето
- Влизайте с транспортно средство в заводските халета само ако е наложително!
- Шофирайте със скорост на пешеходец!
- Включете аварийните светлини!
- Шофирайте на къси светлини!

- Влизайте в заводските халета с автомобила си за товарене и разтоварване само след предварително договаряне с отговорното лице за фирмата
- Бъдете винаги внимателни и предпазливи. Спазвайте винаги местните предупредителни указания.
- Наземните превозни средства изискват вашето повишено внимание
- Освен това в халетата се очаква засилено движение на пешеходци.



# Релсов транспорт

За какво трябва да внимавам при релсови системи?

- Влизането в релсови системи е забранено!
- Никога не паркирайте вашето превозно средство в зоната на прелез.
- Не поставяйте предмети, които пречат на видимостта в зоната на „триъгълниците на видимостта“!
- Уверете се, че прелезите са свободни, преди да ги преминете!
- Внимавайте, модулите, избутани на тъмно, да са осветени само с маневрена лампа!

- Повечето от прелезите в завода нямат нито бариери, нито осветителни уредби. Обезопасяването се извършва чрез добра видимост по железопътната линия.
- Прелезите са обозначени в зависимост от опасността чрез:
  - Диагонален кръст
  - Диагонален кръст с мигаща светлина
  - Диагонален кръст с жълт фон
  - Табела STOP
  - Комбинация от всички



## Боравене с релсовия транспорт

Как допълнително ще ми бъде обърнато внимание за прелези?

- Обърнете внимание на подовите прагове в зоните на релсите!
- Намалете скоростта си отново, когато преминавате през подовите прагове!
- Обърнете внимание на машинистите, които при нужда спират на прелези и подават сигнали с ръка!

- Само при спазване на предписаната максимална скорост имате възможност да видите своевременно дали железопътните превозни средства се приближават до прелеза. Само тогава можете да спрете навреме.
- Праговете на пътното платно в зоната на прелезите подобряват значително безопасността при железопътните прелези. Те предотвратяват, участниците в движението да преминават с прекалено висока скорост през прелеза.
- Обърнете внимание на машинистите, които при нужда спират на прелези и подават сигнали с ръка. Спрете на прелеза и изчакайте железопътните превозни средства да преминат.



# Безопасност на труда

За какво трябва да внимавам при личната защита?

- Винаги носете предписаните лични предпазни средства (ЛПС)!

Предпазвайте се чрез носене на::

- предпазен шлем



- предпазен костюм



- предпазни обувки



- защита за ръцете<sup>1)</sup>



- Предпазни очила



- защита за слуха<sup>1)</sup>



Поради специални дейности може да са необходими допълнителни лични предпазни средства.

<sup>1)</sup> Не във всички зони - информирайте се задължително преди влизане в завода!



# Безопасност на труда

За какво трябва да внимавам при работи на височина?

– При работи на височина над 1 м, трябва също да вземете допълнителни мерки против падане!

- Работата на височина крие опасност от падане, поради това при работи на височина над 1 м трябва да вземете мерки за защита от падане.
- На повдигащи платформи/въздушни работни платформи основно трябва да се използват ЛПС срещу падане.
- Обезопасяването с ЛПС може да се извършва само в местата за закрепване, предвидени за тази цел



Падания от високо разположени работни места са гореща точка за злополуки.

Неспазване на изискванията относно мерките за предотвратяване на падания се прекратява със забрана за влизане в завода.

# Безопасност на труда

За какво трябва да внимавам при работи на височина?

- При работи на височина над 1 м, трябва също да вземете допълнителни мерки против падане!
- Стъпвайте на скеле само ако е разрешено за използване!
- Информирайте се за разрешаването на скелето с помощта на сертификата за разрешаване на скелето!
- Убедете се чрез визуална проверка в правилното и безопасно състояние на скелето/повдигаща платформа!

- На скелета може да се стъпва само след разрешение от производителя на скелето (Обърнете внимание на разрешителното)!
- Промени в скелето могат да се извършват само от служителя по безопасност!
- Лицето, отговорно за работата в изпълняващия факултет, се подписва на разрешителното дали скелето е подходящо за предвидената употреба.
- Ако има очевидни дефекти, на скелето не трябва да се стъпва. Разрешителното се съгва така, че предупредителният знак на гърба да е видим и то да е поставено в джоба на скелето. Отделът за скелета трябва да бъде информиран незабавно.

**Gerüstfreigabe**  
Gerüstbauleverant (z.B. Gesta; BIS Arnholdt usw.)  
Gerüstbau TK-SE: Tel.: ☎ 22 25 31 oder ☎ 0177-5222531  
Ausführung nach DIN EN 12811-1, DIN EN14420-1 (Arbeits- und Schutzgerüste) DIN EN 4470-3 (Fahrbare Gerüste)  
zulässige Lastklasse \_\_\_\_\_ Belastung \_\_\_\_\_ kN/m<sup>2</sup>  
**Veränderungen dürfen nur vom Gerüstersteller durchgeführt werden!**

Name:	Unterschrift:	Datum:
Auftrags-Nr.:	Abruf-Nr.:	Gerüst-ID:

Gerüst für den Verwendungszweck geeignet?  
(augenscheinliche Kontrolle vor der ersten Benutzung, siehe Rückseite)

Datum:	Betrieb / Firma:	Verwendungszweck	geeignet?	Name	Unterschrift:
			ja / nein		

Ist das Gerüst für den Verwendungszweck nicht geeignet, darf es nicht benutzt werden.

**Checkliste für den Gerüstnutzer vor der Benutzung**

Geeignet für den Verwendungszweck  
Gerüstbauteile augenscheinlich unbeschädigt  
Zulässige Belastung ist ausreichend (1 kN/m<sup>2</sup> = 100 kg/m<sup>2</sup>)  
Sichere Zugänge/Aufstiege sind vorhanden  
Bollzüge, Gerüstbögen (voll ausgelegt, gegen Versetzen u.; Abheben (im Freien) gesichert)  
Verankerungen ☐, wenn vorhanden, an dem Gerüst befestigt  
Diagonale Verstärkung ☐ montiert  
Im Arbeitsbereich 3-seitiger Selbstschutz ☐ vorhanden (Handlauf, Kniebohle und Bundbohle)  
Stirnseitenbeschütz ☐ vorhanden  
Wandabstand kleiner oder gleich 0,30 m ☐ (personellen Innenschutz vorhanden)

Fahrbare Arbeitsböden:  
Alle 4 Fahrböden müssen nach dem Verfahren durch Bremshebel festgesetzt werden  
Der Aufenthalt auf fahrbaren Arbeitsböden während des Verfahrens ist nicht zulässig  
Ab Windstärke 6 sind fahrbare Gerüste im Freien gegen Umsturz zu sichern

Ist das Gerüst nicht verwendungsfähig, darf es nicht benutzt werden und die Abteilung Gerüstbau muss angefordert werden! Telefonnummern siehe Vorderseite





## Безопасност на труда

На какво трябва да обърна внимание при боравене с алкохол и наркотици?

– Алкохолът и наркотиците са забранени на цялата територия на завода!

- Употребата на алкохол или наркотици (това се отнася и за някои лекарства) намалява способността ни за адекватна оценка на ситуацията.
- Освен това времето за реакция се увеличава, например човек вече не е в състояние да работи безопасно с машини, превозни средства или системи.
- Алкохолът и наркотиците повишават опасността от злополуки и поради това са забранени на цялата територия на tkSE!



# Безопасност на работното място

На какво трябва да обърна внимание, преди да започна работа?

## – Спазвайте "Правилата за поведение на фирмите-партньори в компанията"!

- "Правилата за поведение на дружествата партньори в компанията" разглеждат общите опасности, типичните правила за поведение и мерките за отделните дружества, типични опасности, правила за поведение и мерки за отделните предприятия, независимо от дейностите, които ще се извършват.
- "Правилата за поведение на фирмите-партньори в дружеството" са поставени на местата за докладване във всяко дружество и могат да бъдат разгледани по всяко време!
- Никога не започвайте работа, без да сте запознати със съдържанието на проверката за безопасност и правилата за поведение на компанията, в която ще работите! Ако не сте били инструктирани за съдържанието на **двата** документа, ТРЯБВА да се обърнете към ръководителя си!

Erfragen Sie wie Siegen Ihre Tätigkeiten an der Meldestelle der Basisdaten im Betrieb.  
Erläutern Sie sich, welche Arbeit die nicht bestritten werden dürfen.  
Vergessen Sie bitte nicht das Ein- und Ausfragen in die Meldestelle!

### Verhaltensregeln im Bereich der Hochöfen

**Betrieb**  
Anmeldepflicht vor Aufnahme der Tätigkeit:  
**Hinweis:** Werkstatt oder Zentraler Leitstand Energie  
**Schweigeln:** Werkstatt Einhaltungsbetrieb - Anmelden am elektronischen Anmeldeterminal - Freigabe durch den Betrieb

**Verhalten im Notfall**  
Bei einem Evakuierungsfall sind die jeweiligen Sammelstellen aufzusuchen:  
**Hinweis:** Vorplatz Werkstatt, Vorplatz Zentraler Leitstand Energie, TKW-Endladung  
**Schweigeln:** Vorplatz Zentrale Meszwarte, Vorplatz Baubürodorf, Vorplatz Meszwarte 3

#### Typische Gefahren im Bereich der Hochöfen

Funkensplatter & flüssige Massen	Heiße Oberflächen & Wärmestrahlung
CO-Gas / erstickungsfähige Atmosphäre	Kohlenstaub (Explosionsgefahr)
Scharfkantiger Hütensand (Schnittgefahr)	Legierellen (Kühlfürme)
Dampf	Radioaktivität

#### Maßnahmen / Besonderheiten

- Bei Arbeiten auf den Gießhallen bei laufendem Abstieg **muss** der zuständige Oberzehmeler kontaktiert werden.
- Das Betreten der Gießhalle bei laufendem Abstieg erfolgt im Auswurfbereich des Abziehhochs nur in Schmelzer-PSA (Schmelzermantel, ggf. Visier)
- Um Verbrennungen an heißen Oberflächen zu vermeiden, immer ausreichend Abstand zu abgestellten Teilen und Anlagen halten. **ACHTUNG: Oberflächen können heiß sein, auch wenn man es nicht sieht!**
- In gekennzeichneten Bereichen sind radioaktive Präparate eingebaut. Arbeiten sind **nur mit** Genehmigung gestattet.
- Berührung mit Hütensand vermeiden. Bei Arbeiten in der Nähe der Hütensand-Läger, bzw. Verladung sind geschlossene Körperschutzbrillen dringend empfohlen.
- Der Aufenthalt oberhalb der Formbühne, Gießbühne und bei der Einhausung ist nur mit mindestens zwei Mitarbeitern gestattet: **Selbstretter und CO-Gaswarngerät mitführen!**
  - 1. Alarm ab 30 ppm CO-Gas: der Bereich sollte verlassen werden, Werte und Windrichtung beobachten.
  - 2. Alarm ab 60 ppm CO-Gas: der Bereich ist zu verlassen!
- Im Bereich der Ofenlichtung ist ein Gaswarngerät und geeigneter Atemschutz mitzuführen. Im Bereich Ofenoffenheit, Gasreinigung und Windleitrohr Selbstretter und CO-Gaswarngerät mitführen.



#### Zusätzliche PSA

- Schutzbrille (generelle Tragepflicht)
- Flammschutzanzug (Vermeidung von Kunststoff in Unterkleidung)
- CO-Gaswarngerät (in gekennzeichneten Bereichen)

#### Ansprechpartner

Notruf Duisburg: 0203 52-40112	Arbeitsheimat: 0203 52-41102; 020352-41182
--------------------------------	--

**Bitte melden Sie Ihre Ereignisse Ihrem Auftraggeber und über den folgenden QR-Code:**



Verhaltensregeln für Partnerfirmen im Betrieb

Stand: August 2020

engineering.tomorrow.together.



"Reguli za povedenie na работното място" можете да намерите и на платформата <https://w3as.thyssenkrupp-steel.com> (QR код).



# Безопасност на работното място

На какво трябва да обърна внимание, преди да започна работа?

– Преди да започнете работа, извършете проверката за безопасност заедно с лицето за контакт на фирмата.

- Проверката на безопасността представлява кратка оценка на риска от работата, която трябва да се извърши, и на работата, която трябва да се извърши, и на работната среда.
- Взаимните опасности и мерки, произтичащи от работата, която трябва да се извърши, и от влиянието на работната среда, се документират в проверката за безопасност.
- Той се попълва заедно с компанията малко преди началото на дейността. Отговорното лице на вашата фирма е длъжно да ви предаде съдържанието на двата документа в рамките на инструктажа!
- Ако сте отговорно лице във вашата компания: Инструктирайте служителите си **ПРЕДИ НАЧАЛОТО НА РАБОТА** както за съдържанието на правилата за поведение в съответната фирма, така и за проверката за безопасност и осигурете подписите на всички служители.

thyssenkrupp		Sicherheits-Check Business Area Steel Europe		Seite 1 von 2			
		Beurteilung der Gefährdungen nach §§ 5, 6 Arbeitsschutzgesetz					
01	Auftragsnummer	Gerüstbau ID	08	Notruf intern / Notruf mobil			
02	Betriebsbereich		09	Standortbezogen anpassen			
03	Arbeitsort		10	Bereichsnummer / Sammelstellennummer			
04	Beschreibung der Tätigkeit		11	Name (AV) und Abteilung			
05	Datum / Gültigkeitszeitraum	Verlängerung (Zeile 05-01)	12	Auftragverantwortlicher (z.B. STS, SES)			
06	Name (BV)		13	☑ Telefon (AV)			
07	☑ Telefon (BV)		14	Auftragverantwortlicher			
08	Betriebsverantwortlicher		15	Partnerfirmenname / Abteilung			
09			16	Leistungsbezogen, Partnerfirma bzw. Abteilung			
10			17	Name (VL)			
11			18	☑ Telefon (VL)			
12			19	Verantwortlicher des Leistungsbringers			
20	Der VL stellt vor Arbeitsbeginn sicher				21	Abfrage besonderer Gefährdungen	Ja
22	<input checked="" type="checkbox"/> Der (VL) hat für sein Gewerk die eigenen Gefahren beurteilt und geeignete Maßnahmen umgesetzt.				22	Es sind keine besonderen betrieblichen Gefährdungen vorhanden (Zeile 23-34) (durch BV zu beantworten)	
23	<input checked="" type="checkbox"/> Die Partnerfirma/Unterlieferanten erhalten eine Sicherheitsgrundunterweisung				23	Es werden nur Tätigkeiten ohne besondere Gefährdungen durchgeführt (Zeile 23-34), (durch VL zu beantworten)	
24	<input checked="" type="checkbox"/> Der (VL) hat die Verhaltensregeln in der Sicherheitsgrundunterweisung erhalten, verstanden und seine Mitarbeiter unterwiesen				24	Beispiele für Tätigkeiten ohne besondere Gefährdungen, die von dem Betrieb ausgehen: Einfache Reinigungs-, Instandhaltungs- und Wartungsarbeiten in Vor- und Nachbereitungsarbeiten (außer Aufzugsarbeiten), z. B. Leuchtstrahl-Werksaal, Fenster-Reinigungsarbeiten.	
Legende: AV = Auftragsverantwortlicher bei zwischenbetrieblichem Dienstleister (z.B. STS, SES), BV = Betriebsverantwortlicher, Person mit Pflichtensitzung, VL = Verantwortlicher des Leistungsbringers							
<b>Besondere Gefährdungen (ankreuzen)</b> (zutreffende Gefahren sind im grauen Feld zu benennen)							
25	Quetschung / Mechanik / Automatisch anlaufende Anlagen (z.B. durch bewegte Maschinenteile), Autokran		35	Maßnahmen an VL zuordnen (ankreuzen) (Maßnahmen ergänzen, nicht zutreffende durchstreichen, VL prüft die Umsetzung der angegebenen Maßnahmen)	VL		
26	Absturz und/oder fehlende Standsicherheit (z.B. Bodenöffnungen, Luke, Verschütten, Entleeren)		36	Freischaltung von Anlagen, Eintragung in eine Sicherungsliste, Sicherungsgesten bestellen, Eintragung in die Kranliste			
27	Energien (z.B. Drucke, Elektrizität, Störkreisbogen, elektrostatische Aufladungen, radioaktive Strahlung)		37	Gerüst, Schutzmatt, Hub-/Arbeitsbühne, PSA gegen Absturz			
28	Gefahrstoffe (Bereichlich vorhanden oder durch Dritte eingeführt z.B. Säure, Staub, Öl, Fett, Lack, Reinigungsmittel)		38				
29	Gas (z.B. Sauerstoff, Kohlenmonoxid, Kohlendioxid, Ozon, Stickstoff)		39	Freischaltung von Anlagen, Eintragung in eine Sicherungsliste, Freigabe für Tiefbauarbeiten (Zeile 52)			
30	Löschanlagen vorhanden (z. B. wassermatisch oder teilautonome Löschanlagen z. B. Gas, Wasser etc.)		40				
31			41	Staub-/Atemschutzmaske, Schutzhandschuhe, (Voll-) Schutzhülse, (Säure-) Schutzhandschuh, Betriebsanweisung			
32			42				
33			43	Freimessung, Atemschutz, Selbstretter (z.B. Dry X 30/90), Gaswarngerät geeignet für Gasen (z.B. CO)			
34			44				
35			45	Vorwarnzeit einhalten, gesondert den Bereich verlassen			
36			46				
37			47				
38			48				

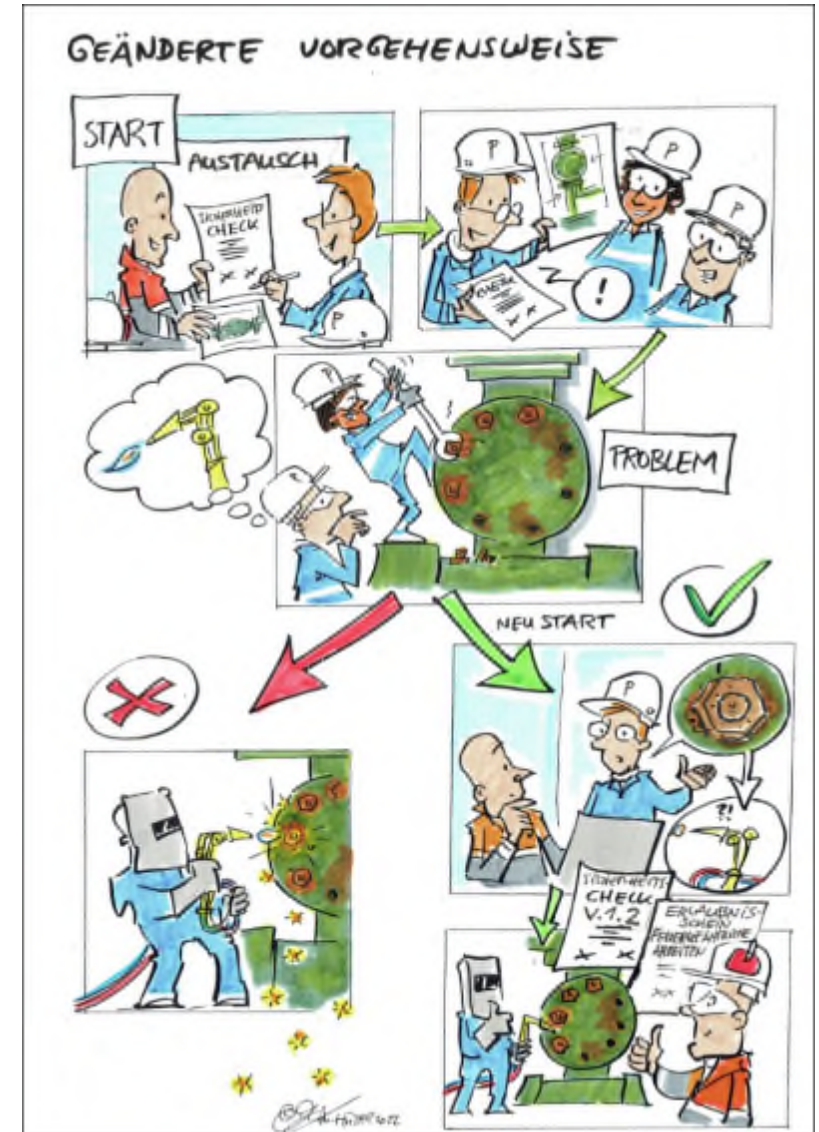
Проверката на безопасността трябва да се извърши на място!



# Безопасност на работното място

На какво трябва да обърна внимание, преди да започна работа?

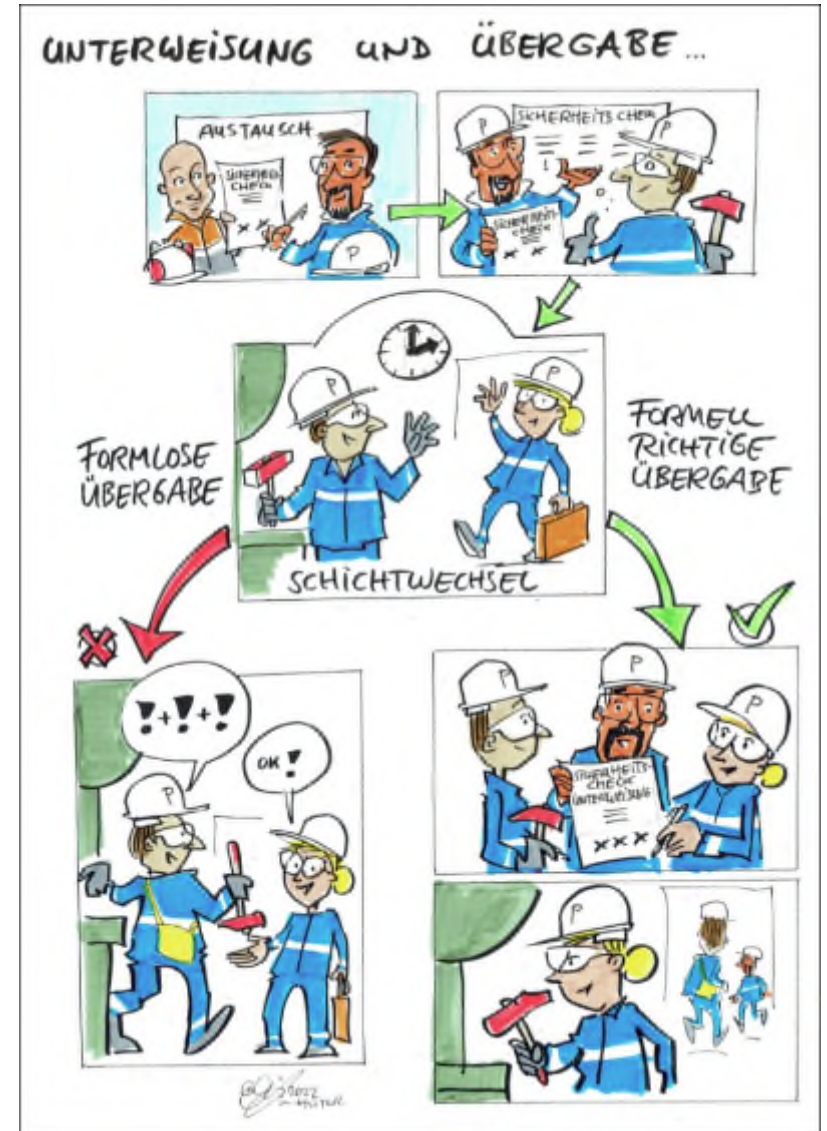
Ако предварително обсъдената процедура се промени или откриете отклоняващи се експлоатационни условия, работата трябва да бъде спряна НЕЗАБАВНО и новата процедура/експлоатационна ситуация ТРЯБВА да бъде обсъдена с издателя на проверката за безопасност, за да се коригират мерките за безопасност.



# Безопасност на работното място

На какво трябва да обърна внимание, преди да започна работа?

Преди започване на работа след смяна е задължително всички служители да бъдат инструктирани от отговорния доставчик на услуги на фирмата партньор за проверката за безопасност и мерките, посочени в нея.



# Безопасност на работното място

На какво трябва да обърне внимание, преди да започне работа?

Ако не е възможно различните партньорски фирми да работят безопасно или ако има промени в първоначално определения работен график, свържете се с издателя на проверката за безопасност. Следващите работни стъпки се определят заедно на координационния лист.



## Безопасност на труда

На какво трябва да обърна внимание по отношение на реда и чистотата?

– Внимавайте, да поддържате работната си среда чиста и прегледна!

Поради объркана работна среда възникват опасности:

- Внимавайте пътищата за бягство, спасяване и движение да са свободни, в никакъв случай те не трябва да бъдат блокирани от предмети или материали.
- Контейнерите от масло, емулсия и отпадъци трябва да се изхвърлят правилно.
- Материалите и предметите трябва да се съхраняват само на предвидените за тях площи.
- Премахнете незабавно лежащите наоколо предмети, те увеличават риска от спъване.

Ordnung +  
Sauberkeit  
= Sicherheit

В нашата работна среда осигуряваме ред и чистота.



BITTE HALTEN SIE ORDNUNG!

[www.bgetem.de](http://www.bgetem.de)

BG ETEM



# Безопасност на труда

За какво трябва да внимавате, когато управлявам наземни транспортни средства и кранове?

- Минимална възраст 18 години!
- Нуждаете се от писмено доказателство за компетентност!
- За да използвате собственото работно оборудване на tkSE (кранове / наземни превозни средства / машини), се нуждаете от инструкции и писмена шофьорска книжка, която трябва да бъде документирана от компанията!
- Трябва да имате писмено възлагане от вашата фирма!

- Чрез преместване на работните средства на пода на завода с двигателна сила както и преместването на товари създава опасности както за водача, така и за хората в района. Това важи и за повдигащи работни платформи.
- Неправилното управление на моторизирани превозни средства може да доведе до тежки злополуки и повреди на системи и части на сградата.
- Собствените превозни средства на партньорската фирма трябва да бъдат одобрени. Кандидатствайте за съответно заводско одобрение от Отдел за обслужване на превозни средства (тел. 0203 / 52 25275).





# Защота от пожари и експлозии

Как мога превантивно да предотвратя пожари?

- Пушете само в определените за това зони за пушене!
- Изхвърляйте остатъци от цигари само в предвидените за целта контейнери на местата за пушене!
- Не блокирайте/заклинвайте противопожарни врати!
- Не затваряйте пожарогасители, стенни хидранти и др.!

- Горящите цигарени фасове са източници на запалване, които многократно водят до пожари (например изхвърлени небрежно или изхвърлени в неподходящи контейнери).
- Работни материали, но също и отпадъци и замърсяване (например локвички масло и прах) могат да бъдат запалими.  
Безредието (например намиращи се наоколо устройства, материали) затруднява отстраняването на отпадъците и примесите и пречи на евакуационните и спасителни мерки в случай на опасност.
- Противопожарните врати предотвратяват разпространението на огън и дим.  
Фирмените съоръжения за самопомощ, например пожарогасители, се използват за първоначална борба с пожари.

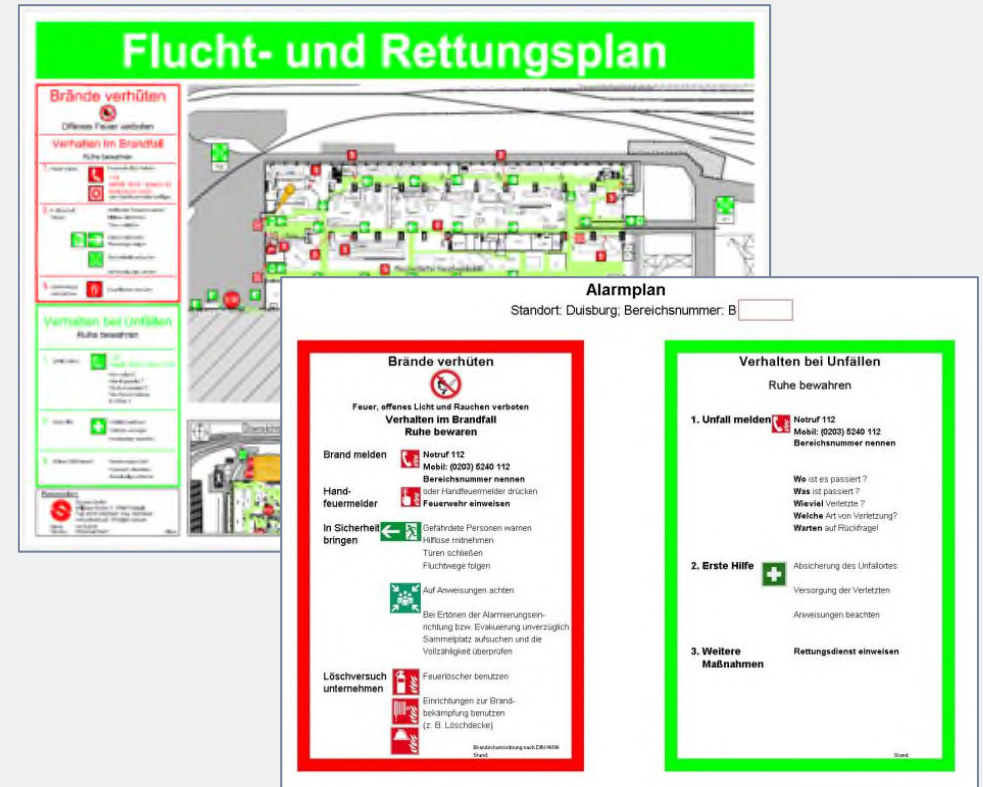


# Опасност от пожар и експлозия

Защо са важни аварийните планове /спасителните и евакуационни пътища?

– При влизане в нови зони се информирайте с помощта на данните за алармата, плановете за евакуация и спасяване, за да разберете за пътищата за евакуация и правилата за поведение!

- В аварийните планове ще намерите важни правила за поведение при пожар или злополука.
- Всички важни телефонни номера, както и номерът на зоната могат да бъдат намерени в плановете.
- Спасителните и евакуационни пътища помагат за ориентация и показват най-бързия изход (път за бягство).
- Освен това в плана за евакуация и спасяване са обозначени местоположенията на пожарогасителите и стенните хидранти.



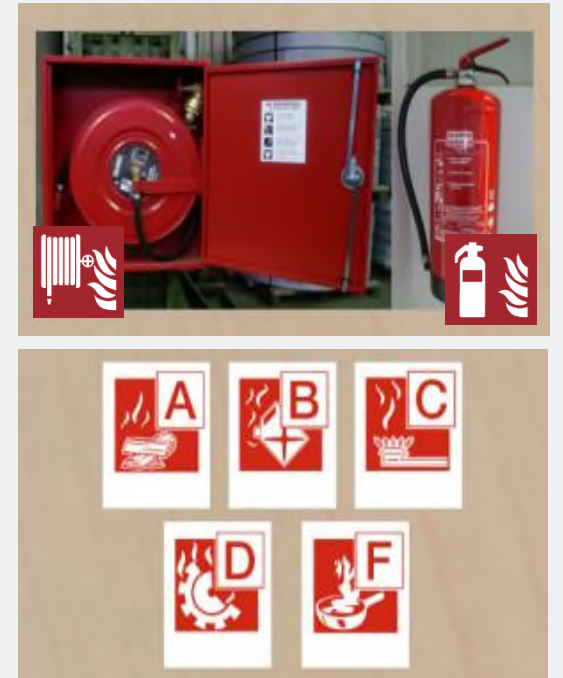
# Опасност от пожар и експлозия

Какво мога да предприема срещу възникващи пожари?

- Ползвайте фирмените съоръжения за самопомощ за борба с възникнали пожари!
- При това НИКОГА не се излагайте сам на опасност!
- Следвайте инструкциите за експлоатация върху пожарогасителя!
- Обърнете внимание на годността на пожарогасителния агент (класове пожар)

- Ако пожар бъде открит своевременно, щетите, които причинява, са все още относително малки и пожарът може да бъде потушен с прости средства. Затова използвайте съществуващите пожарогасители и стенни хидранти за борба с възникващ пожар.
- Когато използвате пожарогасителни средства, обърнете внимание на тяхната годност. За тази цел веществата се разделят на класове пожар.

**A** = твърд    **B** = течен    **C** = газообразен    **D** = метал    **F** = мазнини



# Опасност от пожар и експлозия

Какво трябва да знам още, преди да започна работа?

– Информирайте се от лицето за контакт на фирмата за местните  
Правила и мерки за противопожарна защита!

- Ранното откриване на пожар и предупреждението на служителите намаляват опасността от увреждане на здравето. Ето защо е важно да се запознаете с възможностите за предупреждение.
- Ако звучи алармена система, трябва да потърсите бързо и по най-краткия път сборния пункт при спазване на своята собствена безопасност. За да може това да стане бързо и без забавяне в случай на пожар, трябва да се информирате предварително за евакуационните пътища и сборните пунктове.
- Системите за пожарогасене се използват за начално гасене на пожари.
- За да можете да действате бързо в случай на пожар, преди започване на работа се уверете, че пожарогасителите и стенните хидранти са налични и разберете къде е тяхното местоположение.
- В някои зони има специални правила за противопожарна защита. Преди да започнете работа се информирайте дали например трябва да се вземат допълнителни предпазни мерки



# Опасните вещества

На какво трябва да обърна внимание, когато въвеждам опасни вещества във фирмата?

- Информирайте фирмата за вкараните чрез вас опасни вещества с помощта на информационния лист за опасност!
- Информирайте се збеза съществуващите експлоатационни опасни вещества в зоната на дейност, като използвате информационните листове за безопасност!
- Използвайте веществата само по предназначение!
- Уверете се, че инструкциите за експлоатация са достъпни и обществено достъпни!

- Ако въвеждате опасни вещества във фирмата, трябва да се уверите, че нито един служител не е застрашен от тях.
- За целта трябва да регистрирате опасното вещество в съответната фирма.
- Подгответе информационния лист за безопасност и инструкциите за експлоатация



Взривоопасно



Разяждащо



Дразнещо

Сенсибилизация на кожата  
Остра токсичност  
(Опасно за здравето, STOT, еднокр.  
експозиция -долни категории)



Силно запалимо.  
Слабо запалимо



Под налягане  
стоящи газове



Канцерогенен, мутаген,  
мутагенно

STOT (еднокр. , повт. Експозиция – горни  
категории) сенсибилизиране на  
Дихателните пътища аспирационна опасност



Действащ  
запалващо  
(окисляващо)



Остра токсичност  
(Опасно за живота, отровно)